

Pincha med "kokade" tippar

by Magnetic



Pincha med "kokade" tippar

Pinching är en teknik för att forma den konstgjorda nageln till en bågform genom att pressa ihop sidorna på nageln. På nageltävlingar används denna teknik sedan länge.

I nagelsalongen används den här tekniken till att skapa starka och tunna naglar.

Ingeborg Mensonides från Magnetic demonstrerar här hur hon arbetar med kokade tippar och Pinching Sticks.

Målet med Pinching är att optimera själva C-kurvan. En bra C-kurva förstärker strukturen på själva nageln.

En nagel med mer bågform (C-kurva) är starkare än en nagel med liten bågform.

Detta är en teknik som arkitekter använt sig av, och använder sig av, sedan urminnes tider vid t.ex. konstruktioner av broar etc.

Vid Pinching av naglar blir resultatet smalt och vackert även om det är bredare än man tror, där av styrkan.

Varför Pincha?

- Pincha naglarna gör dem starkare.
- En Pinchad nagel kan du göra tunnare.
- En Pinchad nagel får ett strömlinjeformat och exklusivt utseende.
- Pinchning underlättar arbetet för raka sidlinjer.

Några saker att tänka på när man Pinchar

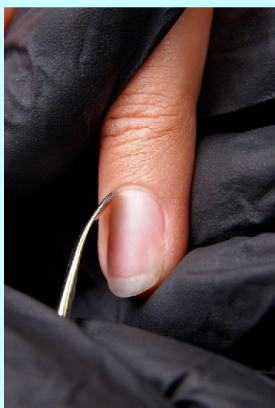
- Om man Pinchar med felaktig teknik kan tryck på nagelplattan uppstå och därmed smärta och obehag för kunden.
- Det bästa sättet att undvika detta, är att inte Pincha hela nagelplattan, Pincha bara c:a 20% av nagelplattan.
- Öva på dina egna naglar för att få veta var, när och hur eventuellt obehag uppstår.
- Det skall aldrig behöva vara smärtsamt för kunden.
- Under tävlingar är dock situationen annorlunda, då är det resultat som räknas och modellen får vackert utstå lite smärta och obehag.
- Om man Pinchar för hårt kan släpp och onycholysis uppstå.

Kokade och Pinchade tappar

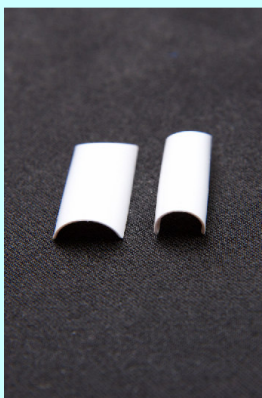
Ingeborg och Magnetic har en metod där tipparna Pinchas med hjälp av varmt vatten innan tuppen appliceras på naturnageln.

Det här är bara möjligt med tappar av hög kvalitet och som är gjorda av ett flexibelt material, alla tappar och fabrikat är inte lämpade för detta.

Beskrivning



1. Förbered den naturliga nageln som vanligt. Tryck försiktigt tillbaka nagelbanden och fila nagelplattan matt. Avlägsna fett, bakterier och smuts med Nail Antiseptic och en Nail Wipe. Detta är nödvändigt för att få bästa möjliga fästförmåga och för att undvika infektioner.



2. Välj rätt storlek av Magnetics förpinchade tappar French Straight Forward Tip. Här väljs storlek nr:6 (finns i 12 olika storlekar).





3. Det är viktigt att tippen har perfekt passform. Ta gott om tid på dig för att eventuellt fila ner en något för stor tip till en perfekt passform. På fotot intill är tippen för liten även om den verkar okey, men den skall Pinchas också.



4. Tryck in en bit av tippen i lämplig storlek av Pinching Stick med hjälp av Magnetics Pincett (det är änden som skall limmas som trycks in).



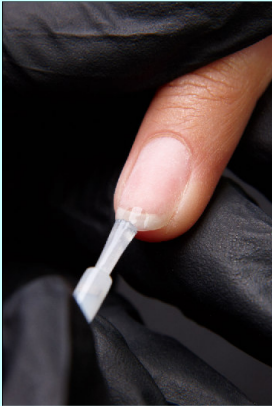
5. Endast en liten bit av tippen sticker ut från vald Pinching Stick. Det är den biten av tippen som ändå skall klippas bort efter applicering.



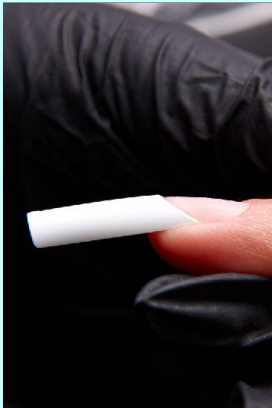
6. Placera Pinching Sticken med tippen i en kopp med kokat varmt vatten. Låt tippen ligga i det varma vattnet i några sekunder för att mjukas upp och dra sedan ut tippen från Pinching Sticken med en pincett. Normalt går det lätt att dra ut tippen från Pinching Sticken, gör det inte det kan det bero på att vattnet inte var tillräckligt varmt eller att den inte var tillräckligt länge i det varma vattnet. Om du vill skapa en stor C-curva skall detta göras i två steg med två olika storlekar på Pinching Sticks, annars finns det risk för att tippen går sönder.



7. Låt tippet svalna och lufttorka innan du applicerar den.
Nu passar tippet perfekt!



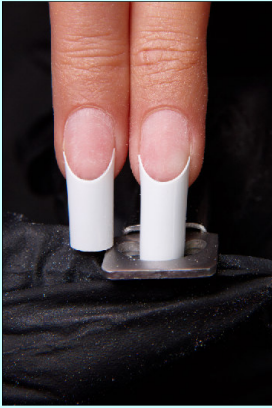
8. Då kontaktytan på tippet är liten, penslas Brush on Glue på både tippens kontaktyta och fria randen på den naturliga nageln.



9. Applicera nu tippet på den naturliga nageln. Se till att tippet får kontakt över hela kontaktytan och var noggrann med att få sidlinjerna helt raka.



10. För att åstadkomma vackra sidlinjer samt för att få ändarna på tippens kontaktyta att fästa ordentligt under härdningen av limmet, pressa försiktigt med en större pincett. Speciellt viktigt är detta med ojämna nagelplattor, där kan tippet få svårt att få perfekt fäste. Vid besvärliga ytor appliceras alltid lite extra lim. Arbeta systematiskt med varje nagel: Koka, Torka, Applicera.



11. Placera naglarna bredvid varandra för att mäta och åstadkomma samma önskad längd på samtliga naglar.



12. Ett skjutmått kan med fördel användas för att mäta längden på nageln.

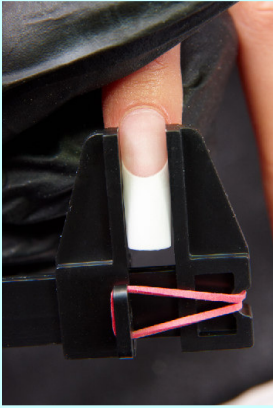


13. När samtliga naglar har perfekt längd filas naglarna matta med en XXL Flexi Long Lasting fil (100/180 grit).



14. Applicera ett tunt lager med Prestige Clear då vi nu vill skapa tunna exklusiva naglar.
Kontrollera att materialet har härdats tillräckligt innan du Pinchar nageln. Med Prestige kan du börja Pincha redan i början av skulpteringen, när materialet inte klibbar mot handskena men fortfarande härdar.

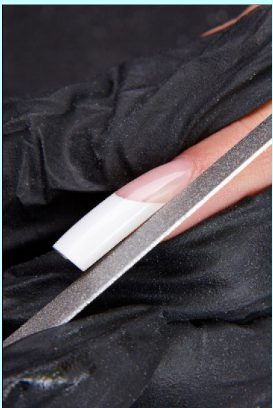




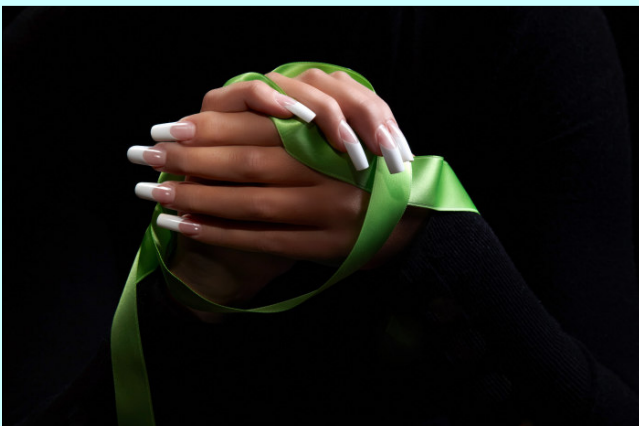
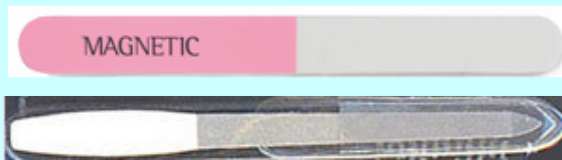
15. Placera Magnetic Clamp på båda sidorna av nageln i samma nivå som smile line.
Se till att du inte får för stort tryck på nagelbädden, då kan nagelplattan utsättas för för stort tryck.
Ibland kan Magnetic Clamp fastna lite i materialet, det undviker du genom att applicera ett tunt lager nagelolja på din Magnetic Clamp.



16. Finjustera nu den konstgjorda nageln med en Boomerang Special. Applicera lite nagelolja på en Scratchless Board och arbeta bort de sista spåren i nageln.



17. Använd en Saphire File för att kontrollera och eventuellt korrigera sidlinjerna.
Använd därefter en 3-sidig Pink Buffer för hög finish och glans.
Avsluta med Magnetic XXL Ultimate Shiner File för det perfekta slutresultatet.



7. Slutresultatet.



www.nagelgrossisten.se